

“ C’est la pratique de notre atelier. Nous sommes très attentifs à ce qu’il y a sur place et nous portons attention au lieu et à tout ce qui est présent. Ici, en l’occurrence, le lieu, c’est le bâtiment. ”

Patrick Bertrand, architecte (atelier15, Patrick Bertrand)

RETOUR SUR  
UN CONSEIL AUX  
COMMUNES  
CAHIER N°7

# CONSTRUIRE AVEC LA MÉMOIRE DES LIEUX

Moisson



Cette transformation a fait l'objet d'un accompagnement du CAUE, sollicité par la commune dans le cadre d'un contrat rural.

Le projet se situe au croisement des deux rues principales du village de Moisson, commune inscrite dans l'une des boucles de la Seine.



#### MOISSON

SITUÉE DANS L'UNE DES BOUCLES DE LA SEINE, EN LIMITE NORD OUEST DU DÉPARTEMENT.

919 HABITANTS (EN 2012), RÉPARTIS SUR 970 HA SOIT 95 HAB/KM<sup>2</sup>.

## SOMMAIRE

01/ Construire avec la mémoire des lieux ...	P. 4
02/ Le conseil.....	P. 5
03/ Le contexte.....	P. 7
04/ Le projet.....	P. 8
05/ Aspect réglementaire.....	P. 13
06/ Notice technique et financière.....	P. 13
07/ Dix questions à.....	P. 14
Pour Aller Plus Loin.....	P. 15





# 01/ CONSTRUIRE AVEC LA MÉMOIRE DES LIEUX

## S'INSCRIRE DANS L'HISTOIRE

Pendant des siècles, les villes, les communes, se sont construites par strates. Chaque génération ajoute, modifie, détruit aussi, pour offrir des commodités et des harmonies nouvelles.

Ce carnet aborde la question du projet comme héritage du passé, transmetteur et fabricant de la mémoire. Non pas uniquement dans le sens d'une conservation absolue du patrimoine mais plutôt dans le sens de sa transformation vivante et dynamique.

« Celui qui avance dans la création de quelque chose de nouveau le fait comme un rameur qui avance la tête, mais rame en lui tournant le dos, le regard tourné vers le passé, vers ce qui déjà existe, pour pouvoir en réinventer les clés »  
Jorge Oteiza, artiste catalan (1908-2003).

“A Moisson, dans le cadre du contrat rural, le retournement opéré par le réemploi d'une grange, initialement vouée à la démolition, en musée, a permis de dessiner autrement le futur de la commune. Le projet du musée a transformé les habitants, les élus, les associations devenus les artisans du souvenir, souvenir moteur d'un avenir commun. ”

Hélène Bouisson, architecte conseiller au CAUE 78



© CARTE POSTALE - FOND PRIVÉ



## 02/ LE CONSEIL

### PRENDRE LA MESURE DU LIEU

Le CAUE a travaillé avec la commune sur l'élaboration d'un contrat rural dès 2003.

Ce contrat posait notamment la question de la conservation d'une grange ayant perdu son usage et située au croisement des rues principales du village : faut-il démolir cette grange en mauvais état pour améliorer la circulation des voitures et la sécurité ? Faut-il au contraire la conserver, mais pour quel usage ?

Centrée sur le bâtiment lui-même, la réflexion engagée avec le CAUE s'est rapidement élargie au contexte et à l'écho de ce bâti sur un territoire plus large, à l'échelle de la boucle. Au lieu de le démolir, comme un objet dont on se débarrasse sans réfléchir et progressivement vider le village de sa substance, le CAUE a alors proposé à la commune de faire de ce bâtiment, un bâtiment de mémoire et un projet manifeste.

“A notre première rencontre, le CAUE nous a dit : si vous pouvez le conserver, conservez-le ! La réponse du conseil municipal a été : oui mais que va-t-on en faire ? Quel programme ? Quel usage ? Il fallait lui trouver une destination.”

Georges Delière, 1<sup>er</sup> adjoint au maire de Moisson



LE BÂTIMENT DANS LE TERRITOIRE DE LA BOUCLE ©IGN-CAUE 78



LE BÂTIMENT À L'ORIGINE © CAUE 78



LA PLACE EN 'AILE DE MOULIN' © CADASTRE NAPOLÉONNIEN - CAUE 78

## 02/ LE CONSEIL

### CONSERVER ET RECONVERTIR

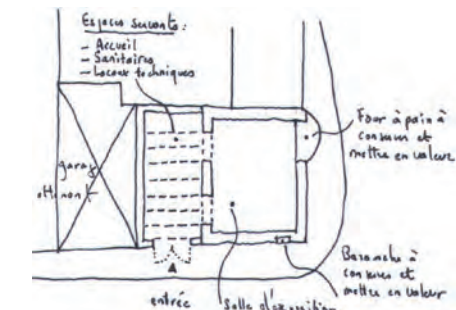
#### Un bâtiment porteur de mémoire collective

L'ancienne grange Jolivot fait partie d'un patrimoine rural encore bien présent dans la commune. Outre son identité forte et inchangée, elle dispose, dans l'épaisseur de ses murs, de témoignages de la vie ordinaire, notamment un four à pain et un baromètre.

Après avoir constaté et sensibilisé le maire et les élus à la fragilité de leur patrimoine, les architectes du CAUE les ont convaincus de la nécessité de conserver la grange.

“ C'est le bâtiment qui a construit le programme. Le CAUE a proposé un musée sur l'histoire du site. Normalement, il y a un minimum de programmation en amont, mais cela a permis aux habitants de la commune de s'investir. ”

Patrick Bertrand, architecte (atelier15, Patrick Bertrand)



DOCUMENTS D'ÉTUDE RÉALISÉS PAR LE CAUE 78

#### Un programme adapté au bâtiment

La question est devenue : que faire du bâtiment ? L'idée a été lancée de programmer un bâtiment porteur de mémoire. Il s'agissait ici d'une mémoire enracinée dans le territoire, restituant l'épaisseur historique, la superposition des différentes strates qui ont fabriqué l'identité du village.

Moisson a connu son heure de gloire au début XX<sup>ème</sup> siècle avec la construction de ballons dirigeables Lebaudy et avec l'accueil du jamboré de 1947 rassemblant les scouts du monde entier. La ville disposait de la maquette d'un dirigeable et de documents graphiques. Elle a pu ensuite récolter des témoignages d'habitants et bénéficier de prêts du musée de l'air.



PHOTOGRAPHIE D'UN DIRIGEABLE SUR LA BOUCLE - 1910 © FOND PRIVÉ



PHOTOGRAPHIE DU JAMBORÉE DE 1947 © FOND PRIVÉ

## 03/ LE CONTEXTE

### UN TISSU FRAGILISÉ PAR DES EFFACEMENTS SUCCESSIFS

#### L'évolution historique au regard des cartes

L'étude des cartes anciennes permet de remonter le temps et de comprendre les transformations qui se sont opérées dans le village.

Le long de la Grande Rue, les espaces publics résultent pour la plupart de soustractions bâties.

La place Guerbois où se trouve le musée, est le centre de l'animation du village. Les bâtiments qui l'entourent sont disposés « en aile de moulin » (voir extrait de plan ci-dessous à droite).

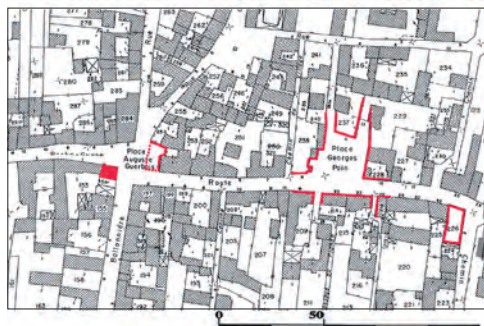
#### Le réaménagement de la place

Les bâtiments qui encadrent la place abritent des commerces et perpétuent une vie sociale concentrée dans le centre bourg.

Le projet du musée a revitalisé la place Guerbois et ses commerces : enfouissement des réseaux, réfection des voiries (en grès), et création ou aménagement d'espaces extérieurs pour chaque commerce.

“L'idée était vraiment de détruire le bâtiment pour agrandir la place et le virage. La place a bougé et s'est transformée en même temps que le projet du musée avançait.”

Georges Delière, 1<sup>er</sup> adjoint au maire de Moisson



## 04/ LE PROJET

### SIMPLICITÉ, CONTINUITÉ ET MODERNITÉ

Le projet, confié aux architectes Patrick Bertrand et Nathalie Hebert, utilise un vocabulaire architectural simple très respectueux de l'identité du bâtiment.

La volumétrie de l'ensemble bâti n'a pas bougé, aucun percement nouveau n'a été réalisé.

Néanmoins, le traitement des menuiseries extérieures confère au bâtiment un caractère contemporain.

La réalisation de l'entrée du musée dans l'ancienne cour crée un véritable signal qui appelle le regard depuis l'espace public.



© CARTE POSTALE PRIVÉE

“ Des projets comme celui-ci sont autant une démarche environnementale que patrimoniale. S'il y avait eu démolition et un bâtiment neuf à cet endroit là, ça n'aurait pas été la même chose. On aurait pu reprendre la même forme. Mais symboliquement, il était pertinent de le conserver. ”

Patrick Bertrand, architecte (atelier15, Patrick Bertrand)



LA GRANGE JOLIVOT AU MOMENT DU LANCEMENT DU CONTRAT RURAL © CAUE 78



### — Maîtres d'oeuvre

Patrick Bertrand, architecte (atelier15 Patrick Bertrand) et Nathalie Hébert (D+H Architecture Environnement), groupement atelier15.

### — Surfaces :

Surface totale du projet : 97 m<sup>2</sup>  
Surface de la parcelle : 76 m<sup>2</sup>

### — Programme :

Salle d'exposition rez-de-chaussée : 35 m<sup>2</sup> //  
galerie d'exposition étage : 26 m<sup>2</sup> // entrée :  
11 m<sup>2</sup> // locaux de service : 10 m<sup>2</sup> // cave : 15 m<sup>2</sup>  
(dont 6 m<sup>2</sup> au-dessus 1,80 m)



LA FAÇADE D'ENTRÉE DU MUSÉE © ATELIER15

“ Le projet respecte le passé matériel (le patrimoine, le contexte rural) et immatériel (la mémoire) du lieu tout en instillant des signes bien visibles de modernité. ”

Bruce Plancke, architecte conseiller au CAUE 78



LE MUSÉE DE LA BALLONNIÈRE ET DU JAMBORÉE DE 1947 AU MOMENT DE SA LIVRAISON © ATELIER15

## UN ESPACE CONTEMPORAIN

Le projet a fait l'objet de deux interventions :  
- l'aménagement du volume intérieur de la grange en espace d'exposition, avec conservation des percements et des matériaux.  
- la construction d'une adjonction dans l'emprise de la cour.

Cette adjonction, d'écriture contemporaine, est couverte d'une toiture terrasse végétalisée et

d'un éclairage zénithal. Elle abrite les espaces servants du musée (entrée, accueil, sanitaires, local technique), et libère ainsi totalement le volume d'exposition.

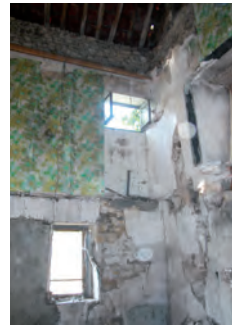
La commune a confié une mission complémentaire de diagnostic de l'existant à l'architecte. Cela a permis d'évaluer l'enveloppe financière envisagée au regard de l'état réel du bâtiment.



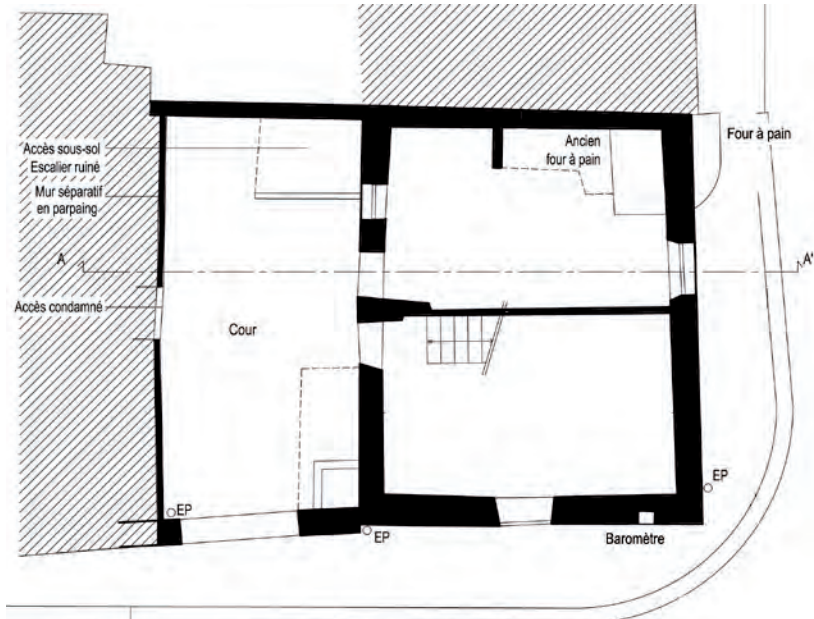
ÉTAT EXISTANT - L'ENTRÉE DE LA COUR © ATELIER15



L'ACCÈS À LA GRANGE © ATELIER15



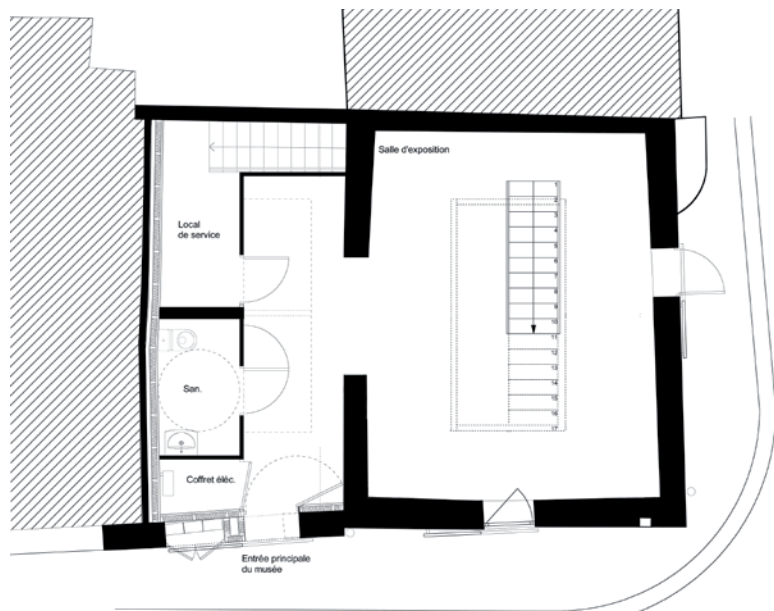
LE VOLUME INTÉRIEUR © ATELIER15



LE BÂTIMENT - ÉTAT EXISTANT © ATELIER15



LA GALERIE D'EXPOSITION - MUSÉE DE LA BALLONNIÈRE (À L'ÉTAGE) © CAUE 78



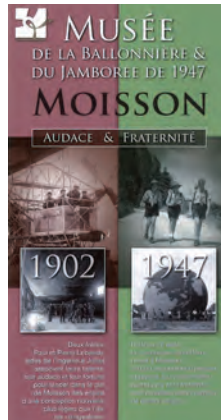
LE PLAN DU MUSÉE - LA COUR A ÉTÉ CONSTRUITE POUR DEVENIR L'ENTRÉE DU MUSÉE © ATELIER15

## UNE VITALITÉ NOUVELLE DANS LA COMMUNE

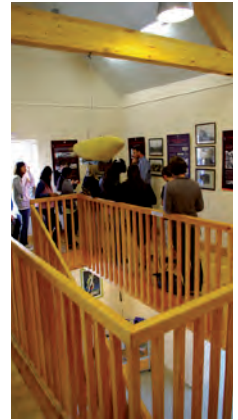
— Environ 1200 personnes visitent le musée chaque année. Conférences, parutions dans la presse locale, mais aussi dans des revues de presse spécialisées, sur des sites internet et dans de beaux livres ont suivi l'inauguration.

— Le musée a engendré un renouveau de l'activité économique des commerces situés autour de la Place Guerbois.

L'importante implication de Mme Willemyns, habitante de Moisson et « conservatrice du musée », aujourd'hui décédée, a permis de créer un fonds grâce à ses liens avec la famille Lebaudy, ses connaissances et ses recherches. Aujourd'hui, des dons en provenance de France et d'autres pays enrichissent la collection du musée.



FLYER DE COMMUNICATION



VISITE DU MUSÉE © CAUE 78

“Aujourd’hui, vingt-cinq habitants se consacrent à faire vivre cette mémoire.”

Daniel Gouriou, maire de Moisson

## UNE SUITE AU MUSÉE : UN GÎTE ÉQUESTRE

Depuis la réalisation du musée, la commune a réemployé le bâtiment d'accueil des anciennes carrières Joyeux construit en 1935, en gîte équestre et en atelier de la Boucle de Moisson.

Cette nouvelle étude de faisabilité confiée au CAUE a engagé une réflexion très large sur la relation de ce bâtiment au territoire et à une autre facette de l'histoire de la commune : l'exploitation des carrières.



PLAN DE SITUATION DU MUSÉE (1) ET DU GÎTE (2) © CAUE 78



LE GÎTE, EN ENTRÉE DE VILLAGE, DEPUIS LAVACOURT © LEM + ARCHITECTES



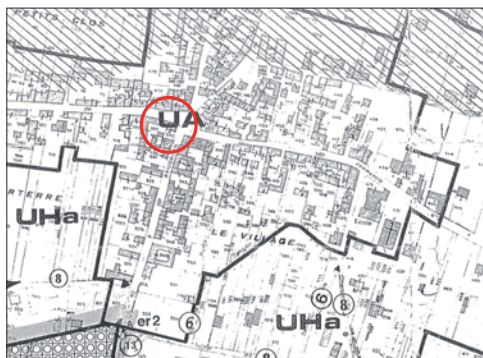
## 05/ ASPECT RÉGLEMENTAIRE

### UN OUTIL : LE DROIT DE PRÉEMPTION

Le bâtiment du musée se situe en zone UA du POS opposable approuvé le 15/12/1990 dans le périmètre inscrit des Boucles de la Seine. La parcelle n'est pas concernée par le périmètre d'un monument historique.

La grange était associée au café restaurant de la Ballonnière (principalement fréquenté par les sabliers) situé juste à côté (voir illustration carte postale p.4).

Quand l'ensemble a été mis en vente, la commune a préempté la partie grange avec son entrée et la partie restaurant est devenue une maison individuelle.



## 06/ NOTICE FINANCIÈRE ET TECHNIQUE

### — Financements : contrat rural (3 actions)

Réalisation de l'aménagement d'une ancienne grange en musée de la Ballonnière, aménagement de la Place Lebaudy et rénovation et extension de la salle des fêtes.

> Montant retenu pour la réalisation du musée : 126 847 euros H.T.

> Financement plafonné à 300 000 euros H.T. de travaux à hauteur de 80% maximum : 35% CG 78 et 45% CR IdF.

### — Approche financière

Montant total travaux : 113 770 euros H.T. (valeur 2009)

Honoraires maîtrise d'oeuvre et frais annexes : 18 065 euros H.T. (16% du montant des travaux)

### — Planning

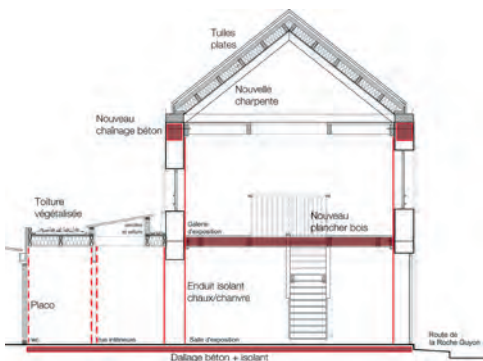
Choix du maître d'oeuvre : 2004, dépôt contrat rural : 2005, acceptation contrat rural : juin 2006, début des travaux : 2007, livraison bâtiment : début 2009

### — Coût d'entretien

Gratuité du musée et personnel bénévole. Frais communaux d'environ 4 000 euros par an.

### — Éléments techniques bâtiment

Structure : murs existants conservés avec consolidation chaînage et pointes pignons refaits à neuf // Isolation par l'intérieur enduit chaux/chanvre projeté // Charpente bois refaite à neuf // Couverture : tuiles plates // Toiture végétalisée sur entrée et services // Sol : rdc dallage béton avec isolant, étage plancher bois // Chauffage : électrique (RT 2000)



COUPE DÉCRIVANT LES TRAVAUX RÉALISÉS © ATELIER15 / CAUE 78

# 07/ 10 QUESTIONS À...

## DANIEL GOURIOU, MAIRE

### **1. Comment êtes-vous devenu maire de cette commune ?**

Natif du Vésinet où demeuraient mes parents, je passais mes vacances scolaires dans la famille à Lavacourt. A l'âge adulte, j'ai habité à Paris et je me suis marié et installé à Lavacourt à la naissance de notre première fille. Aussi bien par ma profession que par mes choix dans le monde associatif, j'ai toujours recherché le contact de mes concitoyens. Un jour, le maire m'a proposé d'entrer au conseil municipal et j'ai été élu sur sa liste. J'ai donc occupé un poste de conseiller municipal, puis de 1<sup>er</sup> adjoint. En 2001, le maire tête de liste, avec qui je postulais pour un nouveau mandat d'adjoint, n'a pas été réélu. Mes colistiers m'ont désigné comme maire alors que je ne postulais pas à cette fonction. Mon poste de président d'un cabinet de courtage d'assurance et de conseil juridique ne me laissait pas beaucoup de disponibilité, mais en modifiant l'organisation interne de mon cabinet, j'ai trouvé le temps nécessaire pour y parvenir.

### **2. Quelle est la qualité essentielle pour un maire ?**

Etre ambitieux et réaliste pour sa commune. Ne pas penser que l'on détient seul la vérité. Savoir s'entourer et faire confiance à une bonne équipe.

### **3. Quelle est la qualité de ce bâtiment ?**

Aujourd'hui, 25 habitants se consacrent à faire vivre cette mémoire, ce qui crée du lien mais pas seulement, car des visiteurs viennent des environs et même de loin pour participer à cette aventure.

### **4. Qu'est-ce que ces programmes apportent à la commune et aux habitants ?**

C'est le moyen de rappeler que ce village a une histoire, afin de la perpétuer pour les habitants déjà profondément ancrés dans nos rives et de la faire découvrir aux nouveaux arrivants.

### **5. Quel est le budget d'entretien et de fonctionnement de ce musée ?**

Compte tenu de la rénovation en profondeur effectuée, l'entretien du bâtiment proprement dit est quasiment négligeable. La charge financière est globalement inférieure à 4000 euros par an. Le musée ne fonctionne qu'avec des bénévoles et il est gratuit.

### **6. Pensez-vous que les objectifs initiaux ont été atteints ?**

A priori oui. Même les quelques habitants qui étaient réticents à l'origine semblent satisfaits.

### **7. Portez-vous un intérêt particulier à l'architecture et à l'urbanisme ?**

Je crois effectivement qu'il y a des choses à respecter avant d'entreprendre. N'ayant pas moi-même la compétence nécessaire, il me paraît important de prendre conseil.

### **8. Ces « retours sur » vous semblent-ils de bons outils pédagogiques ?**

Oui, lorsque l'on réalise quelque chose, on souhaite le faire connaître et le partager.

### **9. Quels conseils voudriez-vous donner aux autres maires ?**

Je n'ai pas franchement le sentiment d'avoir des conseils à donner à mes collègues. Chacun est libre d'organiser la vie de sa commune dans le respect des conditions de ses engagements électoraux sur lesquels il a été élu.

### **10. Quelle question aurait-on oublié de vous poser ?**

Etes-vous satisfait d'avoir fait appel aux conseils du CAUE pour l'évolution de votre commune ?

La réponse est : Oui. Vous m'avez évité des erreurs que j'aurais commises sans votre appui.

---

# POUR ALLER PLUS LOIN ...

## BIBLIOGRAPHIE

### — Sur le thème : Construire avec la mémoire des lieux

#### Livres

Norberg-Schulz Christian, Genius loci : paysage, ambiance, architecture, éditions Mardaga, Bruxelles, 1997.

De Certeau Michel, L'écriture de l'histoire, éditions Gallimard, collection poche, Paris, 2002.

De Certeau Michel, Giard Luce, L'invention du quotidien, I : Arts de faire. Edition Gallimard Collection Folio essais (n° 146), 1990.

#### Revue

Marrot Sébastien, L'art de la mémoire, le territoire et l'architecture. "Le Visiteur" n°4, 1999.

#### Référence d'une réalisation dans les Yvelines

Saint-Illiers-la-Ville, réhabilitation d'un longère en école, halle communale et commerce multi-services (LEM + architectes 2016).

### — Sur le site des CAUE

L'observatoire national des CAUE : [www.caue-observatoire.fr](http://www.caue-observatoire.fr)

### — Sur le musée

Le site du musée : [www.museeballonniere-jamboree1947.fr](http://www.museeballonniere-jamboree1947.fr)

#### CRÉDITS

DÉPOT LÉGAL : 1<sup>ER</sup> TRIMESTRE 2016 - ISBN : 978-2-909055-07-7

DIRECTRICE DE LA RÉDACTION : ÉLISABETH ROJAT-LEFEBVRE

RÉDACTEURS : CHRISTELLE BERGER, HÉLÈNE BOUISSON, BRUCE PLANCKE

CRÉDITS PHOTOGRAPHIQUES : HÉLÈNE BOUISSON, LEM + ARCHITECTES, BRUCE PLANCKE, ANTOINE ROBERT © CAUE 78

GRAPHISME ORIGINAL : EMMA BRANTE. MISE EN PAGE : CHRISTELLE BERGER ET BRUCE PLANCKE

IMPRESSION : IMPRIMERIE PEAU (61) - DATE : 1<sup>ER</sup> TRIMESTRE 2016 - IMPRIMÉ SUR PAPIER 100% RECYCLÉ 

---

## POURQUOI CETTE COLLECTION ?

**Pour illustrer le rôle du CAUE :** témoigner de l'approche du CAUE par le biais d'expériences diversifiées.

**Pour témoigner des situations rencontrées :** constituer un recueil d'observations, d'échanges, de recommandations et de réflexions, ponctué du témoignage des acteurs.

**Pour offrir un regard croisé :** confronter des expériences vécues suivant des problématiques choisies de construction et d'aménagement.

**Pour dégager des thèmes communs de réflexion :** rendre compte des expériences issues du terrain, des paroles échangées, des discussions parfois passionnées ... En retirer un socle commun de connaissance et de vocabulaire pour mieux partager.

---

**Numéros parus :** cahier n°1 - Construire un projet ensemble, Saint-Illiers-la-Ville ; cahier n°2 - Construire dans la pente, La Celle-Saint-Cloud ; cahier n°3 - Construire en fond de parcelle, Maisons-Laffitte ; cahier n°4 - Construire dans un site naturel, Breuil-Bois-Robert ; cahier n°5 - Construire une pièce en plus, Sartrouville ; cahier n°6 - Construire une surélévation - Buc ; cahier n°7 - Construire avec la mémoire des lieux - Moisson.

---

## LES MISSIONS DU CAUE

**Sensibiliser :** jouer un rôle pédagogique et de sensibilisation pour permettre d'engager des débats fructueux et constructifs éloignés des idées toutes faites.

**Initier une démarche :** sans formaliser un projet, mettre autour de la table tous les protagonistes, susciter une réflexion et proposer des scénarii alternatifs.

**Offrir un regard critique et impartial :** développer la notion de projet dans une démarche globale.

**Favoriser l'intérêt public :** interroger les projets par une approche indépendante, pour que chacun puisse trouver sa place dans la fabrique du territoire en bénéficiant des mêmes attentions.

